

Săpăturile arheologice de la Drăgești-Vaslui

Continuate în anul 1979 în obiectivul situat pe locul denumit „Siliște“, aflat în vatra satului Drăgești, com. Todirești, jud. Vaslui, săpăturile arheologice au urmărit determinarea intensității de locuire în porțiunile rămase necercetate în anii trecuți, limitele dinspre nord-est ale așezării, precum și clarificarea unor aspecte de ordin stratigrafic, relativ destul de complicate, dată fiind existența aici a numeroase suprapuneri de niveluri de cultură materială, începînd cu sfîrșitul epocii bronzului (cultura Noua) și continuînd cu epoca La Tène II (secolele III—II î.e.n., aspectul de tip Lunca-Ciurei), secolele II—III e.n., perioada veacurilor IV—VI e.n., secolele XI—XII și din epoca veacurilor XVI—XVII.

În acest scop, au fost trasate noi secțiuni, s-au prelungit unele din acelea excavate în anii trecuți și s-au deschis mai multe casete, însumînd împreună o suprafață săpată efectiv de peste 600 m² (fig. 1).

Cu prilejul săpăturilor arheologice întreprinse în anul 1979 au fost descoperite și dezvelite cîteva noi complexe de locuire, dînd din diferite epoci istorice și s-au precizat, în același timp, unele elemente privind anumite aspecte de cultură materială asupra cărora nu se obținuseră prea multe date prin cercetările efectuate anterior.

Astfel, în secțiunea IX, săpată în anul 1979, înspre capătul ei de nord-est, la adîncimea de 1,30 m a fost identificată și dezvelită o locuință de tip bordei, relativ bine conservată, care a fost numerotată B-12 (fig. 5/1—2). Bordeiul are o formă aproximativ trapezoidală, cu colțurile ușor rotunjite și laturile neregulate, puțin arcuite, cu orientarea nord-nord-vest, sud-sud-vest și dimensiunile de circa 2,60 m × 3 m. Adîncimea gropii bordeiului, măsurată de la nivelul de călcare de la care a fost săpată, este în medie de 0,45 m.

Către latura de nord-nord-est și în colțul de la nord, cotlonită puțin în peretele locuinței și situată pe o podină de lut, mai înaltă

decît nivelul podelei cu circa 10 cm, se afla vatra, de formă oval-alungită și ușor albiată, formată dintr-o lipitură de lut, groasă de circa 3—4 cm și puternic arsă de foc. De jur-împrejurul vetrei de lut se afla un parament alcătuit din pietre de rîu, de dimensiuni relativ mici, clădite în formă de potcoavă, prinse între ele cu pămînt galben. Unele din aceste pietre erau răvășite peste vatră și prezentau urme de ardere. Nici în interiorul și nici în exteriorul locuinței nu au fost observate gropi de la parii de susținere ai pereților sau ai acoperișului. De asemenea, nu a putut fi precizată intrarea, dar judecînd după poziția vetrei și înclinarea pantei, ea se afla probabil pe latura de la vest.

Printre pietrele răvășite ale vetrei se aflau mai multe fragmente ceramice, îndeosebi lucrate cu mîna dintr-o pastă grosieră, cu cioburi în compoziție, provenind de la vase de dimensiuni mari, cu pereții și fundurile groase și cu buzele răsfrînte, uneori decorate cu alveole. De asemenea, s-au descoperit și fragmente ceramice lucrate la roată, mai ales din pastă în compoziție cu microprundișuri cu bobul mare și nisip. Alături de ceramică s-au mai găsit și cîteva greutăți de lut, în formă de trunchi de piramidă, fusaiole întregi sau fragmentare, două mici fragmente din lame de cuțit din fier. S-au descoperit și cîteva mici fragmente provenite din amfore de culoare roșie albicioasă, decorate cu caneluri înguste. Întregul material datează din secolele V—VI e.n. pe baza analogiilor cu materialele similare din restul Moldovei, îndeosebi de la Costișa-Neamț și Botoșani-Suceava.

Pe traseul aceleiași secțiuni (IX), la circa 1,35 m spre vest-sud-vest de bordeiul amintit mai sus, la adîncimea de circa 1,25 m se afla o altă locuință de tip bordei numerotată B-13. Aceasta are o formă aproximativ ovoidală, adîncimea de la care a fost săpată inițial fiind în medie de aproape 0,30 m. Către latura de sud se observă clar o porțiune oval-

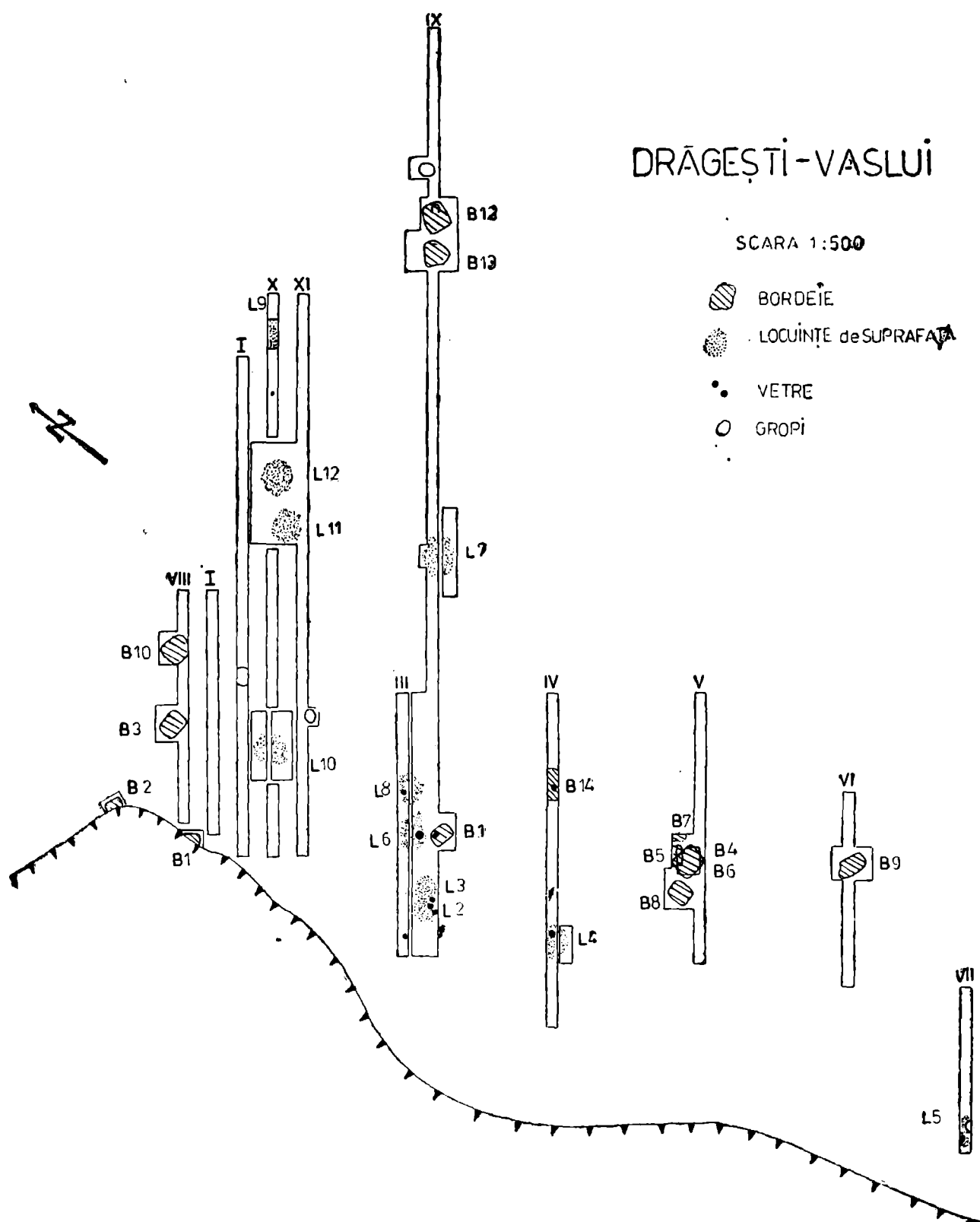
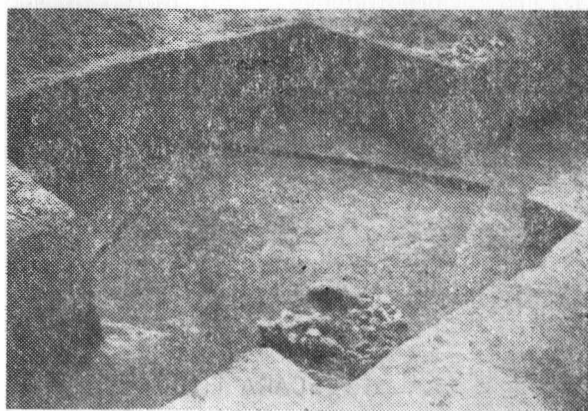


Fig. 1. Drăgești-Vaslui. Planul general al cercetărilor arheologice practicate în 1977—1979.



1

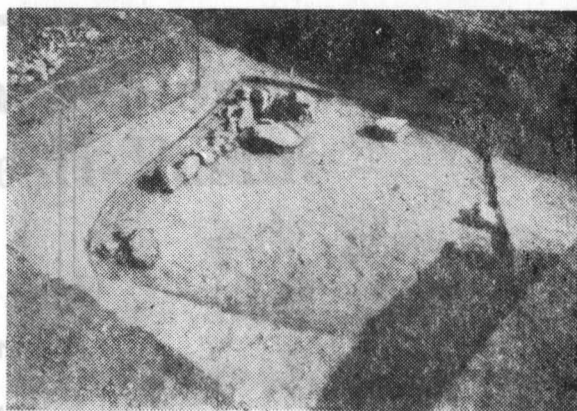


2

Fig. 2. Drăgești-Vaslui (1978). 1 locuința nr. 11; 2 situația stratigrafică a locuințelor nr. 4, 5 și 6.

alungită, ușor alveolată, care ar putea eventual indica intrarea. Către latura dinspre nord, mai multe pete de arsură pe podea și unele fragmente de cărbuni, este posibil să fi provenit de la o vatră, care nu a putut fi însă mai bine precizată. De asemenea, nu au fost identificate urme de pari.

În interiorul gropii bordeiului s-au găsit, pe lângă resturi de chirpici și de cărbuni de lemn de plop, mai multe fragmente ceramice produse cu mîna, provenite din borcane lucrate din pastă cu cioburi pisate în compoziție, avînd pereții destul de groși, umerii proeminenți, buza răsfrîntă și decorată uneori cu alveole, fundul îngroșat și îngustat. Unele fragmente au briuri simple sau alveolate. Alături de ceramica lucrată cu mîna se întîlnesc și numeroase fragmente lucrate la roată, din pastă fină cenușie-albicioasă, roșie sau gălbuie, provenite din căni, oale și castroane cu sau fără torți, precum și din amfore de culoare albicioasă și roșietică. Deosebit de importantă este aici, în partea de sus a umpluturii bordeiului, descoperirea unei monede de argint romane, reprezentînd o emisiune destul de rară, de la Iulia Maesa,



1



2

Fig. 3. Drăgești-Vaslui (1978). 1 locuința nr. 3; 2 vatra locuinței nr. 3.

bătută în anul 223 e.n. Tot din umplutura acestui bordei provine și o fibulă de bronz de tipul cu picior înalt, caracteristică celei de a doua jumătăți a secolului al II-lea și primei jumătăți a secolului al III-lea e.n. Alături de aceste piese, care constituie și elemente cronologice deosebit de prețioase, au mai fost găsite un ac de bronz fragmentar și un mic pandantiv de bronz de la un cercel.

În imediata apropiere a bordeiului B-12, la circa 3 m spre nord-nord-est, pe traseul aceleiași secțiuni, s-a descoperit o groapă ovală în plan, cu diametrul de circa 1,50 m și cu adîncimea de 2,05 m. În umplutura ei s-au descoperit mai multe fragmente ceramice lucrate cu mîna și la roată, din care s-a recuperat și un vas mic, întregibil, lucrat cu roata dintr-o pastă fină cenușie, precum și un fragment dintr-un obiect de fier, poate lama unui cuțit.

Pe traseul secțiunii a X-a, săpată în imediata apropiere a secțiunii II din anul 1978, către capătul ei de vest-sud-vest, la circa 10 m, a fost identificată și dezvelită o locuință de suprafață, numerotată L-10 care, după materialele aflate printre resturile de chirpici și pietre, care zăceau la o adîncime de



Fig. 4. Drăgești-Vaslui (1978). Secțiunea nr. IX; vedere de ansamblu cu locuința de suprafață nr. 2.

0,80 m, aparține secolelor II—III e.n. Forma locuinței nu a putut fi precizată, în schimb, înspre partea ei de nord-vest s-au identificat resturi dintr-o vatră mică, formată dintr-o simplă lipitură așternută direct pe podea.

La circa 45 m de la capătul dinspre vest-sud-vest al secțiunii a X-a s-a descoperit o nouă locuință de suprafață, numerotată L-11. Resturile de chirpici, destul de masate în unele porțiuni, zăceau la o adâncime medie de 0,62 m față de suprafața actuală a solului. Resturile de chirpici se întind pe o suprafață de aproximativ 10—12 m², neputându-se însă preciza forma inițială a locuinței. Către partea ei de vest se afla o vatră de formă oval-alungită, cu dimensiunile de circa 1,10×0,75 m, înconjurată de câteva pietre. Vatra, alcătuită dintr-o lipitură groasă de circa 3 cm, era puternic arsă și destul de deteriorată.

Printre resturile de chirpici și pietre, mai ales în jurul vetrei, s-au descoperit resturi ceramice lucrate cu mâna și la roată identice cu acelea aflate în bordeiul nr. 13 din șanțul IX și cu acelea din locuința nr. 10 din secțiunea a X-a, datindu-se prin urmare tot în secolele II—III e.n. Alături de fragmentele

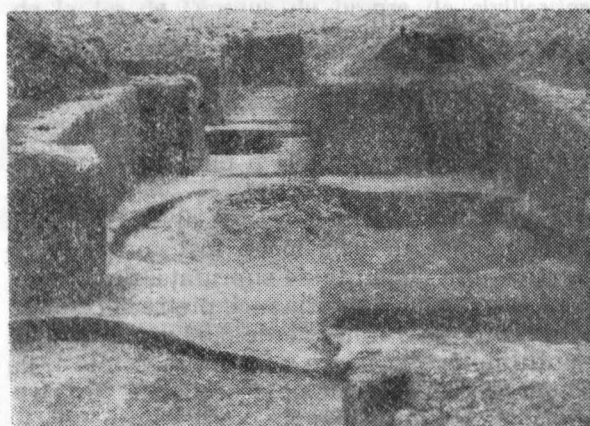


Fig. 5. Drăgești-Vaslui (1979). 1. locuința nr. 12; 2 vatra locuinței nr. 12.

ceramice, în această locuință, s-au mai descoperit un fragment de minier de cuțit din fier, un dorn îndoit, păstrat fragmentar, și un ac cu buclă, de mici dimensiuni, ambele de asemenea din fier, precum și două fusaiole de lut.

La circa 5 m spre nord-est de locuința nr. 11 a fost identificată și dezvelită o nouă locuință de suprafață, numerotată L-12. Ea se prezintă, de asemenea, sub forma unor grupuri compacte de chirpici și pietre, care se întind pe o suprafață de aproximativ 10 m², fără să se poată însă preciza forma ei inițială. Resturile de chirpici zăceau la o adâncime de 0,60 m de la suprafața actuală a solului formînd două grupuri mai mari, despărțite între ele de o porțiune liberă cu foarte rare urme de chirpici sau pietre, însumînd o suprafață cu dimensiunile de 1,50 m×2,50 m. În partea dinspre nord-est se afla vatra de formă oval-alungită, constituită dintr-un pat de pietre de râu de dimensiuni foarte mici, prinse între ele cu pămînt. Unele pietre erau puternic arse de foc și parțial înnegrite de fum. Ceramica lucrată cu mâna și la roată, destul de puțină cantitativ în comparație cu

alte complexe din această vreme, este identică cu aceea descoperită în celelalte locuințe din secolele II—III e.n. Alături de fragmentele ceramice s-au mai găsit o lamă de cuțit din fier, un mâner din fier, tot de la un cuțit, o fusaiolă din lut și o piatră de ascuțit, cu o șanțuire longitudinală.

Înspre capătul de nord-est al secțiunii X, la adâncimea de 0,65 m au fost surprinse și urmele unei locuințe de suprafață, după cum o indică resturile de chirpici, pietre și cenușă, răspândite pe o lungime de 3,50 m pe traseul șanțului, locuință care a fost numerotată L-9. După resturile ceramice descoperite printre chirpici, locuința aparține sfârșitului epocii bronzului — cultura Noua — și urmează să fie cercetată integral în campaniile viitoare.

La 2,50 m sud-est de șanțul X și paralel cu acesta, având aceeași lungime, a fost trasată secțiunea a XI-a. Pe traseul ei au fost de asemenea deschise mai multe casete pentru a se degaja și surprinde în totalitatea lor locuințele de suprafață nr. 10, 11 și 12 identificate în secțiunea a X-a, deja amintite.

În apropierea locuinței de suprafață nr. 10, la circa 17 m de capătul de vest-sud-vest al secțiunii, la adâncimea de 0,80 m s-a descoperit un cuptor alcătuit din pietre de râu, formînd un mic parament care înconjură o vatră de lut, de formă ovală, cu dimensiunile de 0,65×0,50 m. După materialul ceramic, care zăcea printre pietrele cuptorului, acesta datează din secolele IV—V e.n. și se pare că a folosit doar ca vatră în aer liber, deoarece în jurul lui nu au fost surprinse urme de locuință de suprafață sau de bordei.

În dreptul m. 64—65, pe traseul acestui șanț, la —0,90 m s-a descoperit o altă vatră din lut înconjurată cu pietre de râu. Ea face parte dintr-un bordei, a cărui latură de est se observă destul de bine în profilul secțiunii. Bordeul a fost numerotat cu nr. 15 și urmează să fie dezvelit în anul viitor. Din jurul vetrei au fost culese fragmente ceramice și fragmente de rîșniță din piatră locală, care datează locuința în secolele II—III e.n.

De asemenea, spre capătul de nord-est al aceleiași secțiuni, la —0,30 m s-au descoperit împreună cu resturi de chirpici și pietre, mai multe fragmente ceramice, un cuțit de cojocărie și o scoabă mică din fier, datînd din secolele XVI—XVII, indicînd aici existența unui bordei din această vreme.

Tot în campania de săpături din anul 1979 a fost prelungită, cu încă 24 m și secțiunea a IV-a trasată în anul precedent. La circa 10 m de la capătul ei dinspre vest-sud-vest, la —0,65 m s-au descoperit resturi ceramice numeroase, pietre, arsură și câteva bucăți de chirpici, indicînd o locuință de tip bordei, care se adîncește pînă la 0,90 m de la suprafața actuală a solului. Din porțiunea de um-

plutură a bordeiului, surprinsă și săpată numai pe traseul șanțului, s-au descoperit fragmente ceramice, câteva mici obiecte de os și un dorn din fier cu unul din capete îndoit, toate datînd din secolele IV—V e.n. Existența unei puternice pinze de apă freatică, aflată la mică adîncime în această porțiune a terasei, a stînjenit considerabil dezvelirea locuinței. Bordeul a fost numerotat în continuarea celorlalte locuințe, B-14.

De asemenea, în secțiunea a XI-a s-au descoperit și unele fragmente ceramice lucrate cu roata, ornamentate cu striuri horizontale sau vâlurite incizate, care zăceau de obicei la adîncimi variînd între 0,35—0,45 m, indicînd, ca și în campaniile anterioare existența aici a unui nivel de locuire, probabil sporadic, datînd din secolele XI—XII e.n. Fragmentele se încadrează în aspectul cultural de tip Răducăneni, după cum o indică și unele fragmente de căldări de lut, împreună cu care resturile ceramice amintite au fost găsite în anii anteriori.

Tot în campania din anul 1979, pe baza unor noi observații stratigrafice, mai clare, ca și pe baza unei analize comparative și tipologice a materialelor arheologice descoperite, s-a putut preciza că locuințele de tip bordei prevăzute în unul din colțuri cu vetre înconjurate cu pietre, aparțin de fapt secolelor V—VI e.n. și nu secolelor II—III e.n., așa cum s-a presupus în campania din 1978. Totodată, s-a stabilit că intensitatea cea mai mare de locuire pe acest loc este manifestă în perioada secolelor II—III e.n. și apoi în epoca secolelor V—VI e.n.

După determinările făcute pe baza unei cercetări de suprafață în zona terasei de pe locul „Siliște” de la Drăgești, așezarea din secolele II—III e.n. pare să cuprindă o porțiune destul de mare de teren, investigarea ei în viitor oferind posibilitatea obținerii unor date științifice deosebite, care să contribuie la o și mai bună cunoaștere a culturii materiale a dacilor liberi din această parte a Moldovei și mai ales a relațiilor lor cu civilizația romană. De asemenea, succesiunea stratigrafică neîntreruptă, pe parcursul secolelor II—VI e.n., înregistrată la Drăgești a oferit posibilități noi de cercetare și de precizare a unor etape cronologice mai restrînse în evoluția populației autohtone din această perioadă.

Pînă în prezent săpăturile arheologice de la Drăgești-Vaslui au reușit să identifice și să dezvelească în întregime sau parțial un număr de 15 locuințe de tip bordei, dintre care două aparțin epocii La Tène, secolele III—II î.e.n., patru fac parte din așezarea geto-dacică din secolele II—III e.n., șase datează din secolele V—VI e.n., iar trei din perioada secolelor XVI—XVII. De asemenea,

s-au dezvelit și 13 locuințe de suprafață. Dintre acestea trei aparțin sfârșitului epocii bronzului (cultura Noua), iar restul de zece, așezării din secolele II—III e.n.

Avîndu-se în vedere întinderea deosebit de mare a obiectivului arheologic cercetat în ultimii ani la Drăgești-Vaslui, bogăția și importanța aparte a vestigiilor scoase la iveală, mai ales a aceloră datînd din prima jumătate a mileniului I al e.n., se impune ca săpăturile să fie continuate și în viitor, cu certitudinea obținerii unor noi și revelatoare mărturii privind continuitatea populației autohtone din aceste regiuni ale țării.

LES FOUILLES ARCHÉOLOGIQUES DE DRĂGEȘTI-VASLUI

RÉSUMÉ

Durant les années 1977—1979 ont été effectués des recherches archéologiques à Drăgești, commune Todirești, département de Vaslui, à l'endroit dénommé „Siliște“. On a découvert ici des vestiges

de la fin de l'époque du bronze (la civilisation Noua), de la deuxième époque du fer (III^e—II^e siècles av.n.è.), un grand établissement geto-dace (II^e—III^e siècles de n.è.), des fragments céramiques du IV^e siècle, ainsi que les traces des établissements du V^e—VI^e siècles, du XI^e—XII^e siècles et du XVI^e—XVII^e siècles.

Jusqu'à présent on a découvert 15 habitations du type hutte, la plupart appartenant aux établissements du II^e—III^e siècles de n.è. et du V^e—VI^e siècles, ainsi que 13 habitations de surface, dont 10 datant du II^e—III^e siècles de n.è.

À l'occasion des recherches effectuées on a mis au jour des nombreux outils agricoles et artisanaux, de la céramique travaillée à la main et au tour, des objets d'ornements.

EXPLICATION DES FIGURES

Fig. 1. Drăgești-Vaslui. Plan général de fouilles archéologiques pratiquées en 1977—1979.

Fig. 2. Drăgești-Vaslui (1978), 1 l'habitation no. 11 ; 2 la situation stratigraphique des habitations no. 4, 5 et 6.

Fig. 3. Drăgești-Vaslui (1978). La section no. 3 ; 2 l'âtre de l'habitation no. 3.

Fig. 4. Drăgești-Vaslui (1978). La section no. IX ; vue d'ensemble avec l'habitation de surface no. 2.

Fig. 5. Drăgești-Vaslui (1979), 1 l'habitation no. 12 ; 2 l'âtre de l'habitation no. 12.